

Használati útmutató

KOMBINÁLT HŰTŐSZEKRÉNY/FAGYASZTÓSZEKRÉNY

HU

Magyar

SBD 2022 Z/HA

Tartalom

Beszereles, 4

A készülék leírása, 5

Üzembehelyezés és használat, 7

Karbantartás és védelem
Szervízszolgálat, 10

Óvintézkedések és tanácsok, 12

Hibaelhárítás, 13

Szervízszolgálat, 14

Háztartási tippek, jótanácsok, 15

HU

 **Hotpoint**
ARISTON



1/1998. (I. 12.) IKIM rendelet a háztartási hűtőszekrények, fagyasztók és ezek kombinációja villamos energia hatékonyságának jelöléséről alapján

Gyártó Cikkszám Model	Me.	Indesit Company F061831 SBD 2022 Z/HA
Energiahatékonysági osztály		A+
Éves energiafogyasztás a 24 órás standard próbák eredménye alapján (1)	kWh/év	277
Bruttó kapacitás (hűtő+fagyasztó)	lt	361 (245+116)
Nettó kapacitás (hűtő+fagyasztó)	lt	324 (240+84)
Fagyasztott élelmiszer tárolására szolgáló tér csillagszáma		****
Visszamelegedési idő áramkimaradás esetén (2)	óra	19
Fagyasztási kapacitás	kg/24 h	12
Klímaosztály (3)		N,SN,ST
Zajszint	db(A)	41
Jellemzők		
Leolvasztás		automatikus
Kompresszorok száma		1+EV
Névleges feszültség / frekvencia (V / Hz)		220-240 / 50
Gáz típus		R600
Normáltér		
Hűtési rendszer		Ventillációs
Fagyasztó		
Hűtési rendszer		Statikus
Méret (magxszélmély)	cm	200x60x65,5

A forgalombahozó tanúsítja, hogy a fenti típusú készülék megfelel az alábbi előírásoknak:

73/23/CEE, 1973. 02. 19 (Alacsony feszültség) és vonatkozó módosításai
89/336/CEE, 1989. 05. 03 (elektromágneses kompatibilitás) és vonatkozó módosításai
2002/96 CE

Az alábbi információk a 94/02/CE irányelvnek megfelelőek

(1) A készülék tényleges fogyasztása a készülék elhelyezésétől és használatának módjától függően alakul.

(2) Azon időtartam, ameddig a hűtő megtartja a hőmérsékletet áramkimaradás esetén.

(3) SN – sub-normal: változatlan teljesítményt biztosít 10°C és 32°C közötti külső hőmérséklet esetén, N- normal: változatlan teljesítményt biztosít 16°C és 32°C közötti külső hőmérséklet esetén, ST- szubtrópusi : változatlan teljesítmény 18°C és 38°C közötti külső hőmérséklet esetén

(4) Az Indesit Company (az Indesit márka tulajonosa fenntartja a jogot, hogy a termékek technikai jellemzőit előzetes bejelentés nélkül megváltoztassa)

Kedves Vásárló!

Köszönjük, hogy a **Hotpoint-Ariston** termékét választotta. Biztosak vagyunk abban, hogy ez a modern és praktikus termék, amelyik a legjobb anyagokból készült, kielégíti minden igényét. Kérjük, mielőtt használatba venné a készüléket, figyelmesen olvassa végig ezt a használati utasítást, hogy a legjobb teljesítményt érje el, minden lehetőséget megismerjen és elkerülje azokat a zavarokat, amelyek a nem szabályszerű használatból erednek!

Kérjük, őrizze meg a használati útmutatót és a készülék eladása, vagy elajándékozása esetén adja tovább az új tulajdonosnak! A használati útmutatóban leírtak be nem tartásából eredő károkért a gyártó nem vállal felelősséget.

Ez a használati útmutató többféle, hasonló típusú készülékre vonatkozik, ezért olyan funkciók leírását is tartalmazhatja, amelyek az Ön készülékén nem találhatók.

A használati útmutató a környezeti hatások csökkentésére vonatkozó tájékoztatást is tartalmaz.

A készülék **TELJESÍTMÉNYÉNEK** és **BIZTONSÁGÁNAK** megőrzéséhez a kérjük, figyeljen a következőkre:

csak a gyártó által engedélyezett Ügyfélszolgálatot (06-40-98-99-00) hívja!

ragaszkodjon eredeti alkatrészek használatához!

Elérhetőségünk:

Indesit Company Magyarország Háztartástechnikai Kft.

H-1139 Budapest, Pap Károly utca 4-6.

Beszereles

HU

! Hogy bármikor utánanézhessen a készülékkel kapcsolatos kérdéseinek, fontos, hogy megőrizze a kézikönyvet. Abban az esetben, ha eladja, elajándékozza, vagy áthelyezi a készüléket, győződjön meg róla, hogy a készülékkel együtt továbbadja a használati útmutatót is.

! Olvassa el figyelmesen az útmutatót: fontos információkat talál benne az üzembe helyezésről, a használatról és a biztonságról.

Elhelyezés és csatlakoztatás

Elhelyezés

1. A készüléket jól szellőző, száraz környezetben helyezze el.
2. Ne takarja el a hátsó hűtőrácsokat: a kompresszor és a kondenzátor hőt bocsátanak ki, és a megfelelő működéshez és az áramfogyasztás mérsékléséhez jó szellőzésre van szükségük.
3. Hagyjon legalább 10 cm távolságot a készülék teteje és a fölötte esetleg elhelyezett bútorok között, valamint legalább 5 cm helyet az oldalak és a bútorok/oldalfalak között.
4. Ne tegye a készüléket hőforrás közelébe (közvetlen napsugárzás, elektromos tűzhely).
5. Ahhoz, hogy megmaradjon az optimális távolság a készülék és a hátsó fal között, szerelje fel a készletben található ütközőt az ahhoz tartozó útmutató utasításait követve.

Vízszintezés

1. A készüléket sima, szilárd padlózatra helyezze.
2. Ha a padlózat nem lenne tökéletesen vízszintes, az első lábak ki-, illetve becsavarásával állítsa be a készüléket.

Elektromos csatlakoztatás

Leszállítás után helyezze a készüléket függőleges helyzetbe és várjon legalább 3 órát, mielőtt bedugná a konnektorba. Mielőtt a dugót bedugja a konnektorba, győződjön meg róla, hogy:

- a konnektor földelve van és megfelel a szabványnak;
- a konnektor elbírja a készülék hűtőrésszen balra lent elhelyezett típuscímkén feltüntetett maximális terhelési teljesítményét (pl. 150 W);
- a tápfeszültség a készülék balra lent elhelyezett típuscímkéjén feltüntetett értéktartományon belül esik (pl. 220-240 V);
- a konnektor és a készülék villásdugója összeillenek. Ellenkező esetben kérje a villásdugó kicserélését engedéllyel rendelkező szerelőtől (lásd Szervizszolgálat); ne használjon hosszabbítót vagy elosztót.

! A beszerelt készüléknél az elektromos vezetéknek és a konnektornak könnyen hozzáférhetőnek kell lennie.

! A vezeték nem hajolhat meg és nem lehet összenyomódva.

! A vezetékét rendszeresen ellenőrizni kell, cseréjét csak engedéllyel rendelkező szerelő végezheti el (lásd Szervizszolgálat).

! Amennyiben a fenti előírásokat nem tartják be, a gyártó elhárít minden felelősséget.

Ajtónyitás-irány változtatás

Az ajtó nyitási irányának megváltoztatásához forduljon a szervizhez!

Kezelőtábla



BE/KI

A gomb megnyomásával kapcsolható be az egész készülék (mind a hűtő, mind a fagyasztó rész). A vörös lámpa azt jelzi, hogy a készülék ki van kapcsolva, míg a zöld azt, hogy működik.

A HŰTŐSZEKRÉNY - és + hőmérséklet-szabályozó gombjai

A gombokkal módosítható a hűtőszekrény beállított hőmérséklete, mely a kijelzőn ellenőrizhető.

A FAGYASZTÓ kijelzője

A hűtő részben beállított hőmérsékletet mutatja.

I-CARE

Az I-CARE funkció (minimális fogyasztás melletti optimális hőmérséklet) bekapcsolását és kikapcsolását jelzi. A funkció bekapcsolásakor a kezelőpanelen kigyullad az I-CARE lámpa. Tíz perccel az utolsó felhasználói műveletet követően a kijelző energiatakarékos üzemmódba kapcsol (lásd I-CARE).

FIGYELMEZTETŐ JELZÉSEK

A készülék figyelmeztető jelzéssel járó helyzetet észlelt (lásd Hibaelhárítás).

STAND-BY (energiatakarékosági kijelző)

Az energiatakarékos üzemmód aktiválását és inaktiválását teszi lehetővé: a BE/KI lámpán kívül minden lámpa kialszik. Az energiatakarékos üzemmódból való kilépéshez elegendő egy tetszőleges gomb megnyomása vagy a hűtő ajtajának a kinyitása.

ALARM RESET

A készülék esetleges figyelmeztető jelzéseinek törlésére szolgál (fagyasztószekrény hőmérséklete vagy hűtőajtónyitás).

A FAGYASZTÓSZEKRÉNY - és + hőmérséklet-szabályozó gombjai

A gombokkal módosítható a fagyasztószekrény beállítható hőmérséklete, mely a kijelzőn ellenőrizhető.

A FAGYASZTÓSZEKRÉNY kijelzője

A fagyasztó részben beállított hőmérsékletet mutatja.

SUPER COOL

A SUPER COOL (gyorshűtés) funkció bekapcsolására és kikapcsolására szolgál. A SUPER COOL lámpa kigyullad a kezelőpanelen, és a hűtőszekrény kijelzőjén megjelenik az „SC” felirat.

SUPER FREEZE

A SUPER FREEZE (gyorsfagyasztás) funkció bekapcsolására és kikapcsolására szolgál. A SUPER FREEZE lámpa kigyullad a kijelzőpanelen, és a fagyasztószekrény kijelzőjén megjelenik az „SF” felirat.

HOLIDAY

A HOLIDAY funkció bekapcsolására és kikapcsolására szolgál (a kezelőpanelen kigyullad a HOLIDAY lámpa) – a vonatkozó kijelzőkön pedig +12 °C és -18 °C jelenik meg. Tíz perccel az utolsó felhasználói műveletet követően a kijelző energiatakarékos üzemmódba kapcsol (lásd STAND-BY).

ICE PARTY

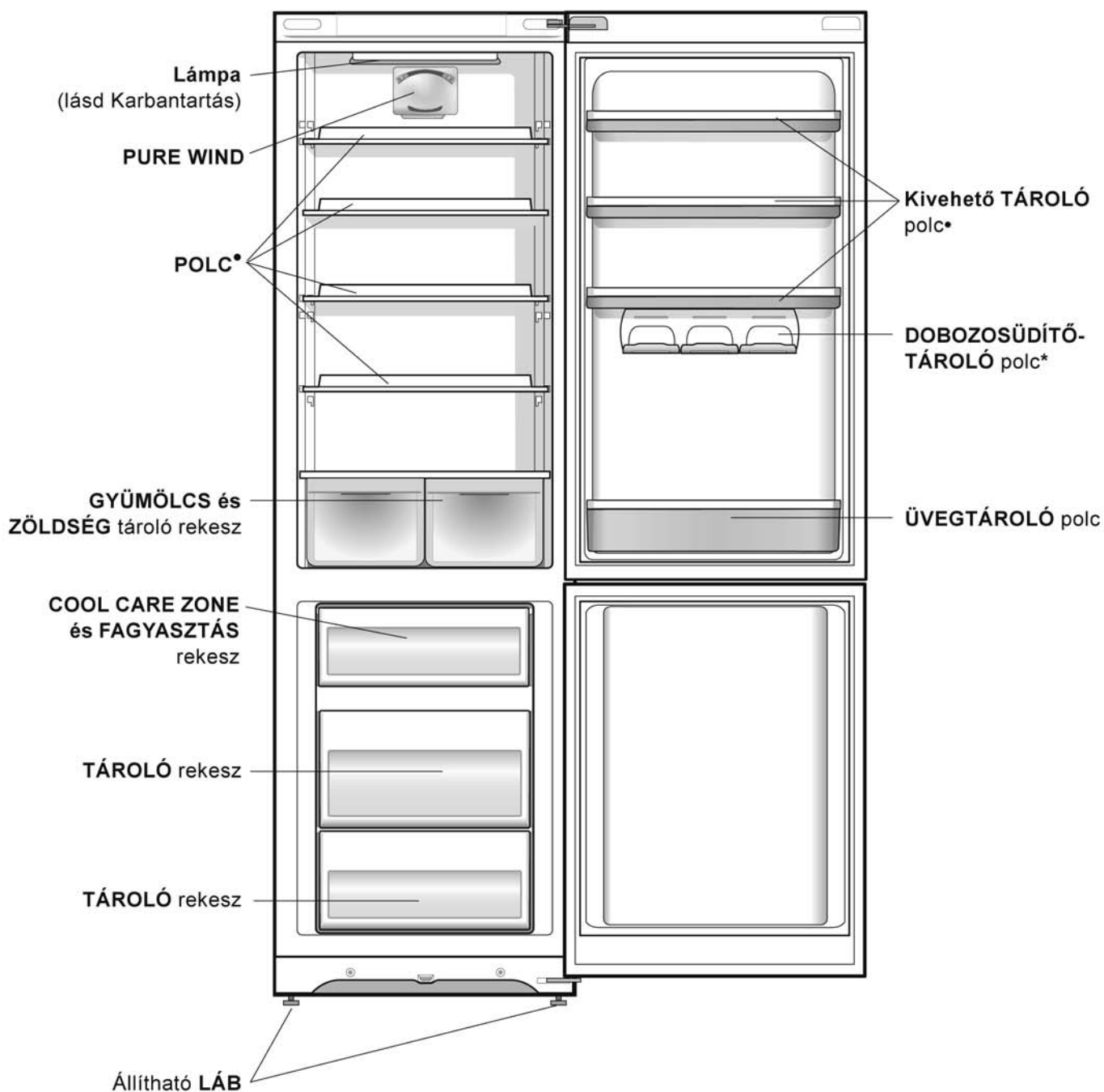
Az ICE PARTY (csökkenti a fagyasztó hőmérsékletét egy üveg lehűtéséhez szükséges ideig) bekapcsolására és kikapcsolására szolgál. Az ICE PARTY lámpa kigyullad a kezelőpanelen.

COOL CARE ZONE

A gomb megnyomásával lehet beállítani a Cool Care Zone 4 funkcióját: -8 °C, -12 °C, -18 °C. A használt fokozatot a vonatkozó szimbólum kigyulladására jelzi. Ha a három szimbólum közül egyik sem világít, a Cool Care Zone normál fagyasztórekeszként funkcionál.

Áttekintés

A használati útmutató különböző modellekre érvényes, ezért előfordulhat, hogy az ábra bizonyos részletekben az Ön által megvásárolt készüléktől. Az összetettebb részek leírását a következő oldalakon találja meg.



• A szám és/vagy elhelyezkedés eltérő lehet.

* Csak bizonyos modelleknél található meg.

A készülék üzembe helyezése

! A megfelelő működés érdekében, szállítás után helyezze a készüléket függőleges helyzetbe és legalább 3 órát várjon, mielőtt csatlakoztatja a tápfeszültséghez.

- Mielőtt berakja az élelmiszereket a hűtőszekrénybe, tisztítsa meg a belsejét alaposan langyos vízzel és bikarbonáttal.
- Motorvédelmi idő. A készülék motorvédő szabályozással van ellátva, ami a kompresszort csak a bekapcsolás után körülbelül 8 perccel indítja el. Ez minden szándékos vagy nem szándékos kikapcsolás (áramszünet) után is így történik.

Fagyasztó rész

A készülék első bekapcsolásakor a kívánt hőmérséklet beállítását követően a rész minél gyorsabb lehűtése érdekében javasoljuk, hogy kapcsolja be a **SUPER FREEZER** funkciót. Az élelmiszereket a rekeszbe csak a **SUPER FREEZE** funkciónak a végén javasolt berámolni.

Hűtő rész

A készülék első bekapcsolásakor a kívánt hőmérséklet beállítását követően a rész minél gyorsabb lehűtése érdekében javasoljuk, hogy kapcsolja be a **SUPER COOL** funkciót. Az élelmiszereket a rekeszbe csak a **SUPER COOL** funkciónak a végén javasolt berámolni.

Hogyan használjuk a kijelzőt

Hőmérséklet-beállítás:

Amennyiben a készülék be van kapcsolva, a hűtőszekrény, illetve a fagyasztószekrény kijelzője az éppen beállított hőmérsékleteket mutatja. Amennyiben az egyik rész hőmérsékletét módosítani szeretné, használja annak - és + gombjait. Minden egyes gombnyomás azonos mértékben növeli, illetve csökkenti a rész belsejében lévő hőmérsékletet, ezáltal az ott létrehozott hideg mennyiségét is. A hűtő rész választható hőmérsékletei: +8 °C, +7 °C, +6 °C, +5 °C, +4 °C, +3 °C, +2 °C, míg a fagyasztó részéi: -18 °C, -19 °C, -20 °C, -21 °C, -22 °C, -24 °C, -26 °C. Amennyiben az „**ECO**” funkció be van kapcsolva, a készülék a minimális energiafogyasztás érdekében a hűtőszekrény belső és külső körülményeinek megfelelően automatikusan szabályozza a hőmérsékleteket – az **ECO** lámpa kigyullad a kezelőpanelen.

Ha a **HOLIDAY** funkció be van kapcsolva, a hőmérsékletet nem lehet szabályozni, de a készülék a körülményekhez képest automatikusan optimális értékre áll be: **+12 °C**-ra a hűtő rész esetén és **-18 °C**-

ra a fagyasztó rész esetén. Ezt egyúttal a **HOLIDAY** lámpa kigyulladás is jelzi.

A funkciók be- vagy kikapcsolásához elegendő a megfelelő gomb megnyomása, és a kezelőpanelen található megfelelő lámpa kigyulladás vagy kialvása fogja jelezni a funkció állapotát.

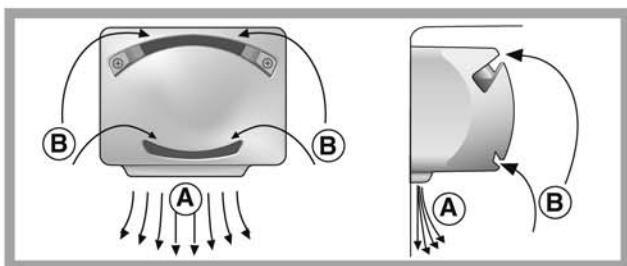
Néhány funkció (**SUPER COOL**, **SUPER FREEZE**, **ICE PARTY**, **ECO**) nem kompatibilis másokkal (**HOLIDAY**, stb.), ilyen esetben fontossági sorrendet követtünk a készülék könnyű kezelhetősége érdekében.

Az **ICE PARTY** funkció lejártával az megfelelő lámpa villogását és a hangjelzést az **ICE PARTY** gomb megnyomásával tudja megszakítani. A villogás és a hangjelzés azt jelzi, hogy a funkció véget ért, és ideje már eltávolítani a palackot a fagyasztó részből.

A **COOL CARE ZONE** gomb segítségével beállítható a hőmérséklet ebben a részben. A kiválasztott hőmérséklet -8 °C, -12 °C és -18 °C lehet, melyeket szimbólumok jelölnek. Ha a **COOL CARE ZONE** funkció nincs bekapcsolva, a rekesz normál fagyasztórekeszként funkcionál.

PURE WIND

A Wind Pure maximális mértékben optimalizálja a levegőkeringést, ezáltal növeli a párologtató hatékonyságát, azaz hozzájárul ahhoz, hogy a hűtőgép belsejében a hőmérséklet az ajtónyitogatások után gyorsabban helyreálljon.



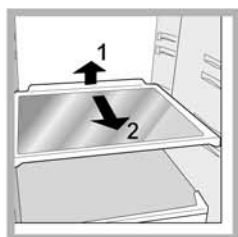
A Wind Pure maximális mértékben optimalizálja a levegőkeringést, ezáltal növeli a párologtató hatékonyságát, azaz hozzájárul ahhoz, hogy a hűtőgép belsejében a hőmérséklet az ajtónyitogatások után gyorsabban helyreálljon.

A hideg falakkal érintkező befűtött levegő (A) lehűl, miközben a melegebb levegőt (B) a rendszer beszívja (lásd ábra).

A hátsó falat jég vagy vízcseppek borítják aszerint, hogy a kompresszor működik, vagy szünetel.

A hűtőszekrény legjobb kihasználása

- A hőmérséklet szabályozása a kijelzőn keresztül.
- A hőmérséklet rövid idő alatti csökkentéséhez, például amikor nagy bevásárlás után a hűtőszekrényt telepokolja, nyomja be a SUPER COOL (gyorshűtés) gombot. A szükséges idő eltelté után a funkció automatikusan inaktíválódik.
- Ne tegyen meleg ételt a készülékbe, csak hideget vagy éppen langyosat (lásd Óvintézkedések és tanácsok).
- Ne feledje, hogy a főtt ételek nem állnak el tovább, mint a nyersék.
- Ne tegyen be folyadékot fedetlen edényben, mert azzal megemelné a készülékben a nedvességtartamot, ami kondenzvíz kiválásához vezet.



POLCOK: sima vagy rácsos. A speciális síneknek köszönhetően kivehetőek és magasságuk állítható (lásd ábra), így nagyméretű edényeket vagy élelmiszereket is betehet. A magasság beállításához a polcot nem kell teljesen kihúzni.

A fagyasztószekrény legjobb kihasználása

- A Cool Care Zone speciális rekesz a fagyasztóban, mely az igényeknek és a tárolandó élelmiszerek típusának megfelelően 4 különböző funkció beállítását teszi lehetővé. A kiválasztott hőmérséklet $-8\text{ }^{\circ}\text{C}$, $-12\text{ }^{\circ}\text{C}$ és $-18\text{ }^{\circ}\text{C}$ lehet, melyeket szimbólumok jelölnek. A Cool Care Zone vezérlése független a fagyasztó más rekeszeitől, így a kijelzőn lehetőség van a Cool Care Zone kikapcsolására, mellyel a rekeszt akár normális fagyasztórekeszként is használhatja.

- A hőmérséklet szabályozása a kijelzőn keresztül.
- A COOL CARE ZONE olyan rekesz, melyben lehetőség van a különféle típusú élelmiszerek (gyümölcsök, fagyaltok, alkoholok) megfelelő hőmérsékleten történő lefagyasztására; a másik két tárolótér (lásd Áttekintés) a fagyasztott élelmiszerek normál módon történő tárolására alkalmas. Az élelmiszerek megfelelő módon történő lefagyasztása érdekében az alábbiak szerint járjon el.

Kis mennyiség esetén (a készülék típuscímkéjén feltüntetett érték felénél kevesebb):

- amennyiben a COOL CARE ZONE be van kapcsolva, rakja be az élelmiszereket a két tárolórekeszbe, ügyelve, hogy ne érintkezzenek a már ott lévő lefagyasztott élelmiszerekkel; nyomja meg a SUPER FREEZE gombot (gyorsfagyasztás, a megfelelő lámpa kigyullad) és csukja be az ajtót; a funkció 24 óra elteltével vagy az optimális hőmérséklet eléréseivel automatikusan kikapcsol (a LED kialszik);

- amennyiben a COOL CARE ZONE nincs bekapcsolva, az első rekesz is használható: helyezze be az élelmiszereket és ismételje el az előző esetben felsorolt lépéseket.

Nagy mennyiség esetén (a készülék típuscímkéjén feltüntetett érték felénél nagyobb):

- Kapcsolja ki a Cool Care Zone rekeszt és üritse ki, majd néhány másodpercre tartsa lenyomva a SUPER FREEZE gombot, míg a megfelelő lámpa villogni nem kezd. A megfelelő hőmérséklet elérése érdekében körülbelül 24 óra szükséges. Ez idő alatt a LED állandó fénnel világít: tegye be az élelmiszereket és csukja be az ajtót. Újabb 24 óra elteltével az élelmiszerek megfelelően lefagyasztódtak, a funkció automatikusan kikapcsol (a LED kialszik); az élelmiszerek most már áttehetőek az alsó két rekeszbe (hogy továbbra is kihasználhassa a Cool Care Zone rekeszt), illetve a Cool Care Zone rekeszben is hagyhatók, mely a funkció kikapcsolódásával normál tárolórekeszként működik.

- A félig vagy teljesen kiolvadt élelmiszereket ne fagyassza le újra; ezeket 24 órán belül el kell fagyasztani vagy főzés után vissza kell fagyasztani.
- A friss fagyasztandó élelmiszereket úgy helyezze el, hogy ne érjenek a már lefagyasztottakhoz.
- Ne tegyen a fagyasztóba folyadékot tartalmazó, bedugaszolt, vagy hermetikusan lezárt üvegeket, mert azok eltörhetnek.
- A naponta lefagyasztható maximális élelmiszer mennyiség fel van tüntetve a hűtőrészben balra alul elhelyezett típuscímkén (például: Kg/24h 4).
- A rekeszek kivételével (kivéve a legalsó, valamint az esetleges változtatható hőmérsékletű COOL CARE ZONE rekeszeket) több helyet nyerhet a fagyasztóban. Az élelmiszerek közvetlenül a párologtató lemezekre helyezhetők el.

! A fagyasztás ideje alatt kerülje a fagyasztó ajtajának kinyitását.

! Áramszünet vagy meghibásodás esetén ne nyissa ki a fagyasztó ajtaját: így a mélyhűtött és fagyasztott élelmiszerek körülbelül 9-14 órán keresztül változatlanok maradnak.

Karbantartás és védelem

Szervizszolgálat

HU

A készülék kikapcsolása

Takarítás és karbantartás előtt a készüléket ki kell húzni a konnektorból.

1. Nagyjából két másodpercig tartsa lenyomva az ON/OFF gombot, míg a kijelzőn minden ki nem alszik, kivéve az ON/OFF gombhoz tartozó vörös ledet.
2. Húzza ki a konnektorból a dugót.

! Ha nem tartja be ezt az eljárást, bekapcsolódhat a riasztó: az ilyen figyelmeztetés nem hibás működésre utal. A normál működés helyreállításához elegendő az ON/OFF gombot legalább két másodpercig benyomva tartani. A készülék áramtalanításához járjon el az 1. és 2. pont szerint.

A készülék tisztítása

- A külső részek, a belső részek és a gumitömítések langyos vízzel és szódabikarbónával vagy semleges szappannal átítatott szivaccsal tisztíthatóak. Ne használjon oldószert, súrolószert, fehérítőt vagy szalmiákszeszt.
- A kivehető részek meleg, szappanos, vagy mosogatószeres vízbe tehetőek. Óvatosan mossa le és szárítsa meg őket.
- A készülék hátoldalán por rakódhat le, amit óvatosan, a készülék kikapcsolása és kihúzása után, a porszívó hosszú csövével, a porszívót közepes erőre állítva, letisztíthat.

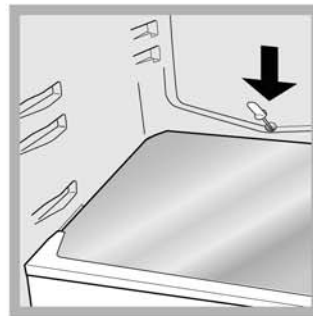
A penész és a kellemetlen szagok kialakulásának megelőzése

- A készülék olyan higiénikus anyagokból készült, melyek nem engedik át a szagokat. A tulajdonság megtartásához az szükséges, hogy az élelmiszereket mindig lefedje és jól lezárja. Ezzel elkerülheti a foltok kialakulását is.
- Abban az esetben, ha hosszabb időre szeretné lekapcsolni a készüléket, tisztítsa ki a belsejét és hagyja nyitva az ajtókat.

A készülék dértelenítése

! Tartsa be az alábbi utasításokat. A készülék dértelenítéséhez ne használjon olyan vágó- és szűrőeszközöket, melyek helyrehozhatatlanul tönkreteszhetik a hűtőkört!

A hűtőréssz dértelenítése



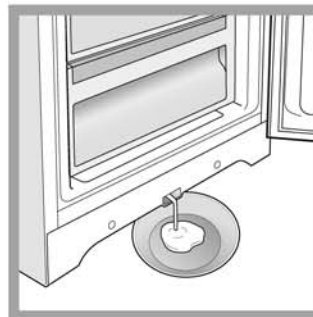
A hűtőszekrény automatikus dértelenítő rendszerrel van ellátva: a víz egy arra alkalmas levezető nyíláson keresztül a hátsó részek felé vezetődik (lásd ábra), ahol a kompresszor által termelt hő elpárologtatja. Az

egyetlen beavatkozás, amit rendszeresen el kell végeznie, a vízlevezető nyílás tisztítása, hogy a víz akadálytalanul el tudjon folyni.

A fagyasztórész dértelenítése

Ha a dérréteg meghaladja az 5 mm-es vastagságot, kézzel kell eltávolítani:

1. az élelmiszerek alaposabb lefagyasztásához a dértelenítés előtti nap nyomja meg a SUPER FREEZE gombot (felgyullad a sárga SUPERFREEZE lámpa).
2. A funkció 24 óra elteltével automatikusan helyreáll, vagy bármikor helyreállítható a SUPER FREEZE gomb újbóli megnyomásával. Nagyjából két másodpercig tartsa lenyomva az ON/OFF gombot, míg a kijelzőn minden ki nem alszik, kivéve az ON/OFF gombhoz tartozó vörös ledet.
3. Tekerje a fagyasztott és mélyhűtött élelmiszereket újságpapírba és tegye őket egy másik fagyasztóba vagy hűvös helyre.
4. Hagyja nyitva az ajtót addig, amíg a dér teljesen le nem olvad; ezt elősegítheti, ha a fagyasztórészbe langyos vizet tartalmazó edényt helyez.
5. Néhány készülék VÍZLEVEZETŐ RENDSZERREL

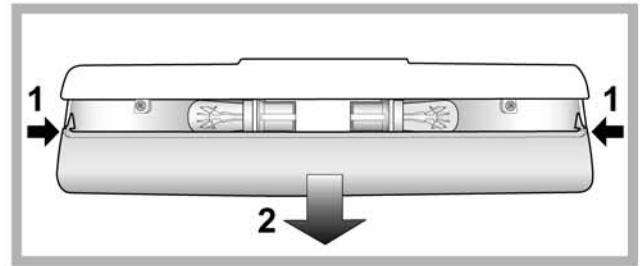


van ellátva a víz kivezetéséhez (lásd ábra).

6. Mielőtt újból bekapcsolja a készüléket, óvatosan tisztítsa ki és törölje szárazra a fagyasztórészt.
7. Mielőtt beteszi az ételeket a fagyasztórekeszbe, várjon körülbelül 2 órát az ideális konzerválási hőmérséklet helyreállása érdekében.

A lámpa cseréje


A hűtőrész lámpájának cseréjéhez húzza ki a dugót a konnektorból. Kövesse az alábbi utasításokat. A lámpához úgy fér hozzá, ha az ábrának megfelelő módon leveszi a burkolatot. Cserélje ki a védőburkolaton feltüntetett teljesítményű lámpára (15 W vagy 25 W).



Óvintézkedések és tanácsok

HU

! A készüléket a nemzetközi biztonsági szabványoknak megfelelően tervezték és gyártották. Az alábbi figyelmeztetések a biztonságra vonatkoznak, olvassa el figyelmesen!

 A készülék megfelel az alábbi uniós irányelveknek:
- 73/02/73-as 73/23/CEE (Alacsonyfeszültségű Direktíva) és az azt követő módosítások;
- 89/05/89-es 89/336/CEE (Elektromágneses Kompatibilitás Direktíva) és az azt követő módosítások;
- 2002/96/CE.



Általános biztonság

- A készüléket lakóépületen belüli háztartási használatra szánták.
- A készülék ételek tárolására és fagyasztására, kizárólag felnőttek által a jelen kézikönyvben megadott utasítások szerint használható.
- A készülék nem helyezhető üzembe nyílt térben, még abban az esetben sem, ha a helyiséget tetővel fedték, mivel a készüléket rendkívül veszélyes esőnek és viharoknak kitenni.
- Ne érjen a készülékhez mezítláb vagy nedves kézzel, illetve lábbal.
- Ne érjen a belső hűtőrészekhez: megsérülhet vagy égési sérülést szenvedhet.
- Ha a készüléket kihúzza, mindig a dugónál fogja meg és ne a vezetékét rángassa.
- A készülék takarítása vagy karbantartása előtt a dugót ki kell húzni a konnektorból. Az elektromosság teljes kikapcsolásához a kijelző kikapcsolása (készülék kikapcsolva) nem elegendő.
- Meghibásodás esetén semmilyen körülmények között ne próbálja megjavítani a készülék belső szerkezeteit.
- A fagyasztott élelmiszerek tárolására szolgáló rekeszekben ne használjon olyan vágó- és szűrőeszközöket, illetve elektromos készülékeket, melyeket a gyártó nem ajánl!
- Ne vegyen a szájába közvetlenül a fagyasztóból kivett jégkockát.
- A készüléket testileg, érzékszervileg vagy szellemileg korlátozott, nem hozzáértő, illetve a terméket nem ismerő személyek – a gyerekeket is ideértve – csak a biztonságukért felelős személyek felügyelete mellett, illetve a készülék használatával kapcsolatos alapvető utasítások ismeretében használhatják. Vigyázzon, hogy a gyerekek ne játsszanak a készülékkel.
- A csomagolóanyag nem játékszer!

Leselejtezés

- A csomagolóanyag kidobása: tartsa be a helyi elírásokat, így a csomagolóanyagot újra lehet hasznosítani.
- Az elektromos és elektronikus készülékek kiselejtezésére vonatkozó (RAEE) 2002/96/CE európai direktíva kimondja, hogy az elektromos háztartási készülékek nem selejtezhettek le a szilárd városi hulladékok normál elhelyezése szerint. A szétszerelt készülékeket elkülönítve kell összegyűjteni a készülékekben található anyagok újrafeldolgozásának és újrahasznosításának optimalizálása és a környezetszennyezés lehetőségének elkerülése érdekében. Az összes terméken megtalálható áthúzott szemetes szimbólum a szelektív gyűjtési kötelezettségre emlékeztet.
A tulajdonosok, háztartási készülékük forgalomból történő helyes kivonásával kapcsolatban, további információért a megfelelő közszolgálatához, illetve a forgalmazóhoz is fordulhatnak.

Takarékoskodás és környezetvédelem

- A készüléket hűvös, jól szellőző helyen állítsa fel, védje a közvetlen napsugárzástól és ne tegye hőforrás közelébe.
- Az élelmiszerek behelyezéséhez és kivételéhez a lehető legrövidebb időre nyissa ki a készülék ajtajait.
Minden egyes ajtónyitás jelentős mennyiségű energiát fogyaszt el.
- Ne tegyen a készülékbe túl nagy mennyiségű élelmiszert:
a megfelelő tartósításhoz a levegőnek szabadon kell áramolnia. Ha gátolja a levegő keringését, a kompresszor folyamatosan működni fog.
- Ne tegyen be meleg ételeket: megemelik a belső hőmérsékletet és a kompresszort nagy teljesítményre kényszerítik, ami nagy elektromos energia pazarlással jár.
- Mindig dértelenítse a készüléket, ha jég alakulna ki (lásd *Karbantartás*); a vastag jégréteg megnehezíti a hideg átadását az élelmiszereknek és megnöveli az energiafogyasztást.
- A tömitéseket ellenőrizze és tartsa tisztán úgy, hogy jól illeszkedjenek az ajtókhöz és ne engedjék ki a hideget (lásd *Karbantartás*).

Előfordulhat, hogy a készülék nem működik. Mielőtt szerelőt hívna (lásd Szervizszolgálat), ellenőrizze az alábbi lista segítségével, hogy nem könnyen megszüntethető hibáról van-e szó.

Hiba:

A kijelző kikapcsolódott.

Nem indul el a motor.

A kijelző halványan világít.

Figyelmeztető hangjelzés hallatszik, a kijelzőn villogni kezd a FIGYELMEZTETŐ JELZÉS szimbóluma, a hűtőszekrény kijelzőjén a „d” felirat jelenik meg, a hűtő rész lámpája pedig villogni kezd.

Figyelmeztető hangjelzés hallatszik, a kijelzőn villogni kezd a FIGYELMEZTETŐ JELZÉS szimbóluma, a fagyasztószekrény kijelzőjén az „A1” felirat jelenik meg.

Figyelmeztető hangjelzés hallatszik, a kijelzőn villogni kezd a FIGYELMEZTETŐ JELZÉS szimbóluma, a fagyasztószekrény kijelzőjén az „A2” felirat jelenik meg.

A hűtőszekrény és a fagyasztó nem hűt eléggé.

A hűtőszekrényben az élelmiszerek megfagynak.

A motor állandóan megy.

Az PURE WIND-rendszer ventilátor nem forog

A készülék túlságosan zajos.

A funkciók tervezett célja

A kijelzőn megjelenik egy üzenet (pl. F01)

Lehetséges ok / Megoldás:

- A dugó nincs bedugva, vagy nincs eléggé benyomva a konnektorba, esetleg nincs áram a lakásban.
- A készülék motorvédő szabályzóval van felszerelve (lásd Üzembe helyezés és használat).
- Húzza ki, majd fordítsa meg és ismét dugja be a dugót.
- A hűtőszekrény ajtaja két percnél tovább maradt nyitva.
- A készülék a fagyasztószekrény túlzott felmelegedését jelzi. A fagyasztószekrény 0 °C körüli hőmérsékleten tartja az élelmiszereket, hogy azok nehozz visszafagyjanak, lehetővé téve azok 24 órán belüli elfogyasztását, vagy főzés utáni visszafagyasztását. A hangjelzés kikapcsolásához nyomja meg az ALARM RESET gombot, vagy a fagyasztószekrény hőmérsékletét szabályozó egyik gombot, vagy nyissa ki és csukja be a hűtőszekrény ajtaját. A kijelzőn lévő „A1” üzenet törléséhez, és a fagyasztószekrény normál működésének helyreállításához nyomja meg kétszer a fagyasztószekrény hőmérsékletét szabályozó egyik gombot, vagy kapcsolja ki, majd be a készüléket.
- A készülék a fagyasztó vészes felmelegedését jelzi: az élelmiszereket nem szabad elfogyasztani. A hangjelzés kikapcsolásához nyomja meg az ALARM RESET gombot, vagy a fagyasztószekrény hőmérsékletét szabályozó egyik gombot, vagy nyissa ki és csukja be a hűtőszekrény ajtaját. A kijelzőn lévő „A2” üzenet törléséhez, és a fagyasztószekrény normál működésének helyreállításához nyomja meg kétszer a fagyasztószekrény hőmérsékletét szabályozó egyik gombot, vagy kapcsolja ki, majd be a készüléket.
- Az ajtók nem csukódnak jól vagy a tömitések megsérültek.
- Az ajtókat túl gyakran nyitják ki.
- Túl magas hőmérsékletet állított be (lásd Üzembe helyezés és használat).
- A hűtőszekrényt vagy a fagyasztót túlzottan telepakolta.
- Túl alacsony hőmérsékletet állított be (lásd Üzembe helyezés és használat).
- A SUPER COOL és/vagy SUPER FREEZE és/vagy ICE PARTY funkció aktiválva van.
- Az ajtó nincs jól becsukva, vagy nyitogatják.
- A külső hőmérséklet túl magas.
- Az RURE WIND-rendszer csak akkor aktiválódik automatikusan, amikor a hűtőrekeszben az optimális körülmények visszaállításához szükség van rá.
- A készülék nem vízszintesen lett elhelyezve (lásd Beszerelés).
- A készülék vibráló, zajkeltő bútorok vagy tárgyak közé lett helyezve.
- A belső fagyasztógáz halk hangot ad akkor is, ha a kompresszor áll: ez normális jelenség, nem hiba.
- Az elektromos hálózat hibája vagy a tápfeszültség rövid ideig tartó kimaradása
- Hívja a szervizet

Szervizszolgálat

HU

Mielőtt szerelőhöz fordulna:

- Ellenőrizze, hogy a hibát nem tudja-e elhárítani (*lásd Hibaelhárítás*).
- Ha, minden ellenőrzés ellenére, a készülék nem működik és a hiba továbbra is fennáll, hívja a legközelebbi Márkaszervizet.

Adja meg az alábbiakat:

- a hiba típusa
- a készülék modellje (Mod.)
- sorozatszám (S/N)

Ezeket az információkat a hűtőrészben alul balra elhelyezett, a készülék tulajdonságait tartalmazó kis fémtáblán találja meg.

modell				sorozatszám			
Mod. RG 2330	TI	Cod. 93139180000	S/N 704211801				
240 V	50 Hz	150 W	Fuse A	Max 15			
Total	340	75	Freez.	Capac	Class		
Gross Bruto Brut		Gross Bruto Brut	Net Util Utile	Gross Bruto Brut	Poder de Cong kg/24 h	4,0	Clase N Classe
Compr. Syst.	R 134 a	Test	Pressure HIGH-235				
Kompr.	kg 0,090	P.S-I.	LOW 140				
Made in Italy	13918						

Ne forduljon nem hivatalos szerelőhöz és utasítsa vissza a nem eredeti alkatrészek beszerelését.

Általános

Éves szinten a villanyszámla 10%-át megtakaríthatja, ha az elektromos berendezéseket kikapcsolja, amikor nem használja őket.

A mosogatógépek, mosógépek, mikrohullámú sütők standby (készenléti) állapotban is sokat fogyasztanak, a normál üzemmód 5-10%-át.

Ügyeljen arra, hogy a vízcsapok ne maradjanak nyitva, ugyanis a csöpögő csap miatt akár havi 150-200 liter víz is elfolyhat fölöslegesen.

A régi, nagy energiafogyasztású háztartási gépeket cserélje új, energiatakarékos készülékekre!

Az energiafogyasztás akár 30-40%-kal csökkenthető, ha A++ kategóriás háztartási gépet (hűtőszekrényt, mosógépet...) vásárol.

Hűtő

Vásároljon A++ kategóriás hűtőszekrényt, így az energiafogyasztás 30-40%-kal csökkenthető egy A kategóriához képest.

Ügyeljen a hűtőszekrény megfelelő elhelyezésére, hiszen rosszul szellőző helyiségben vagy tűző napnak kitett helyen jóval több energiát használ fel a készülék ahhoz, hogy lehűtse magát.

Ne hagyja, hogy a fagyasztó túlságosan bejegesedjen! Már kb. 1-1,5 cm jégréteg is közel dupla fogyasztást eredményez!

Használjon No Frost hűtési rendszerű készüléket! Ezzel elősegítheti, hogy a fagyasztó optimálisan működjön, és feleslegesen ne fogyassza az energiát.

A hűtőszekrény szellőzőnyílását hagyja szabadon és tisztítsa rendszeresen! A szellőzőrács szabad keresztmetszetének csökkenése kb. 10%-kal növelheti az energiafogyasztást.

A hűtőszekrény akkor működik a leghatékonyabban, ha a belső hőmérsékletet +7 °C-ra állítja (+5 °C-nál már 15 %-kal nő a fogyasztása).

A mélyhűtött élelmiszert a hűtőszekrényben olvassza fel, így nem vesz el a mélyhűtött étel hője.

A hűtőszekrényt ne „tárogassa”, rövid időre se hagyja nyitva, mert elpazarolja a gép hűtésre fordítandó energiáját.