



13. Vevőtájékoztató adatlap, megfelelési nyilatkozat

Gyártó:	
Azonosító jel:	RA 27 IX
Hűtőszekrény kategória:	Hűtő/fagyasztó *(***) Szabadon álló
Kivitel:	A
Energihatékonysági osztály az A ++ (kisfagyasztás), G (nagyfagyasztás) skálán	
Villamosenergia-fogyasztás 24 órás szabványos vizsgálati eredmények alapján. (A mindenkori fogyasztás a készülék használatától és elhelyezésétől függ.)	281 kWh/év
A normál hűtőtér nettó térfogata:	184 liter
A mélyhűtő tér nettó térfogata	43 liter
Áram kimaradási biztonság:	14 óra
Fagyasztási teljesítmény:	2,5 kg/24 óra
Klíma osztály:	N,ST
Zajtelsítmény szint:	39dB(A)
Befoglaló méretek:	
szélesség:	550 mm
mélység:	600 mm
magasság:	1390 mm
Névleges feszültség:	220-240 V 50 Hz
Érintésvédelmi osztály:	I. csak védőföldeléssel ellátott aljzathoz csatlakoztatható
	73/23/CEE, 1973, 02, 19 (Alacsonyfeszültség és vonatkozó módosításai. 89/336/CEE 1989, 05, 03 Elektromágneses kompatibilitás és vonatkozó módosításai 2002/96/CE

A forgalombahozó a 79/1997 (XII.31) IKIM rendelet alapján tanúsítja, hogy az **INDESIT** gyártmányú, **RA 27 IX** típusú hűtő- fagyasztószekrény megfelel az alábbi nemzetközi előírásoknak:

INDESIT Company S.p.A. **INDESIT** Company
Magyarország
Viale Aristide Merloni 47.60044 Háztartástechnikai Kft.
Fabriano (AN) ITALY 1037 Bp. Szépvölgyi út 35-37

A készülék jótállási feltételei a mellékelt jegy szerintiek. Kérjük, hogy a vásárlási okmányokat őrizze meg!

HASZNÁLATI ÚTMUTATÓ AZ **INDESIT** RA 27 IX TÍPUSÚ HŰTŐ-FAGYASZTÓSZEKRENYHEZ



Kedves Vásárló!

Köszönjük, hogy az **INDESIT** termékét választotta. Biztosak vagyunk abban, hogy ez a modern és praktikus termék, amelyik a legjobb anyagokból készült, kielégíti minden igényét.

Kérjük, mielőtt használatba venné a készüléket, figyelmesen olvassa végig ezt a használati utasítást, hogy a legjobb teljesítményt érje el, minden lehetőséget megismerjen és elkerülje azokat a zavarokat, amelyek a nem szabályszerű használatból erednek!

Kérjük, őrizze meg a használati útmutatót és a készülék eladása, vagy elajándékozása esetén adja tovább az új tulajdonosnak! A használati útmutatóban leírtak be nem tartásából eredő károkért a gyártó nem vállal felelősséget.

Ez a használati útmutató többféle, hasonló típusú készülékre vonatkozik, ezért olyan funkciók leírását is tartalmazhatja, amelyek az Ön készülékén nem találhatóak.

A használati útmutató a környezeti hatások csökkentésére vonatkozó tájékoztatást is tartalmaz.

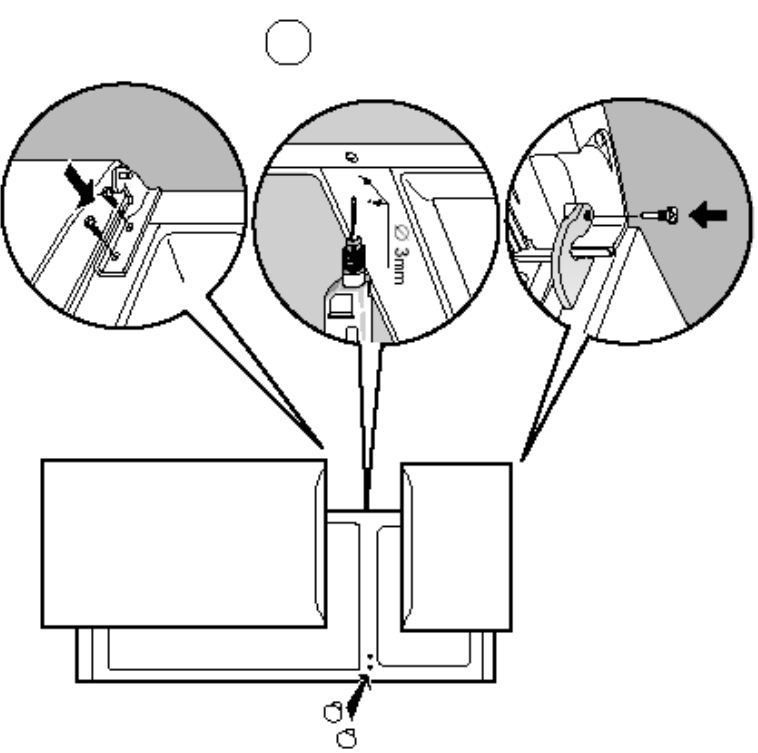
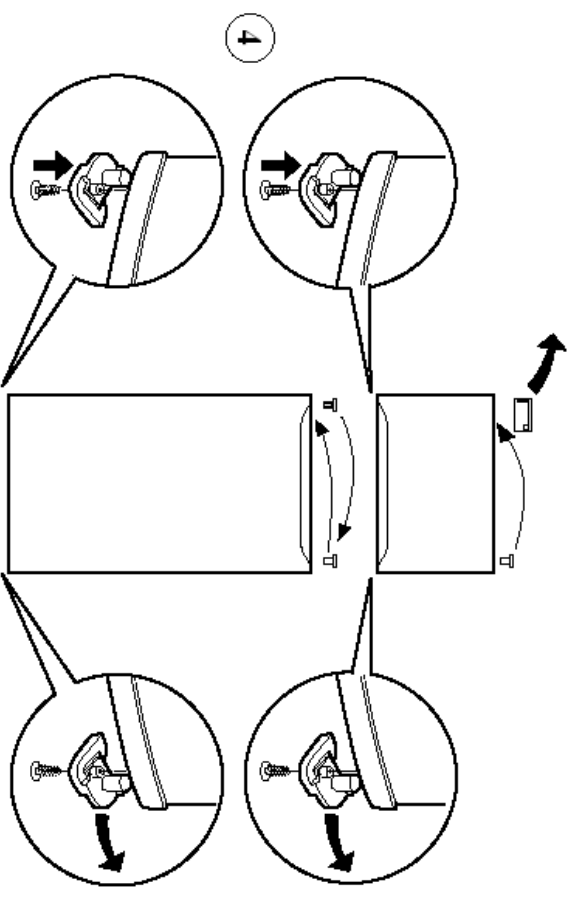
A készülék **TELJESÍTMÉNYÉNEK** és **BIZTONSÁGÁNAK** megőrzéséhez a kértjük, figyeljen a következőkre:

csak a gyártó által engedélyezett szerviz központokat hívja!
ragaszkodjon eredeti alkatrészek használatához!

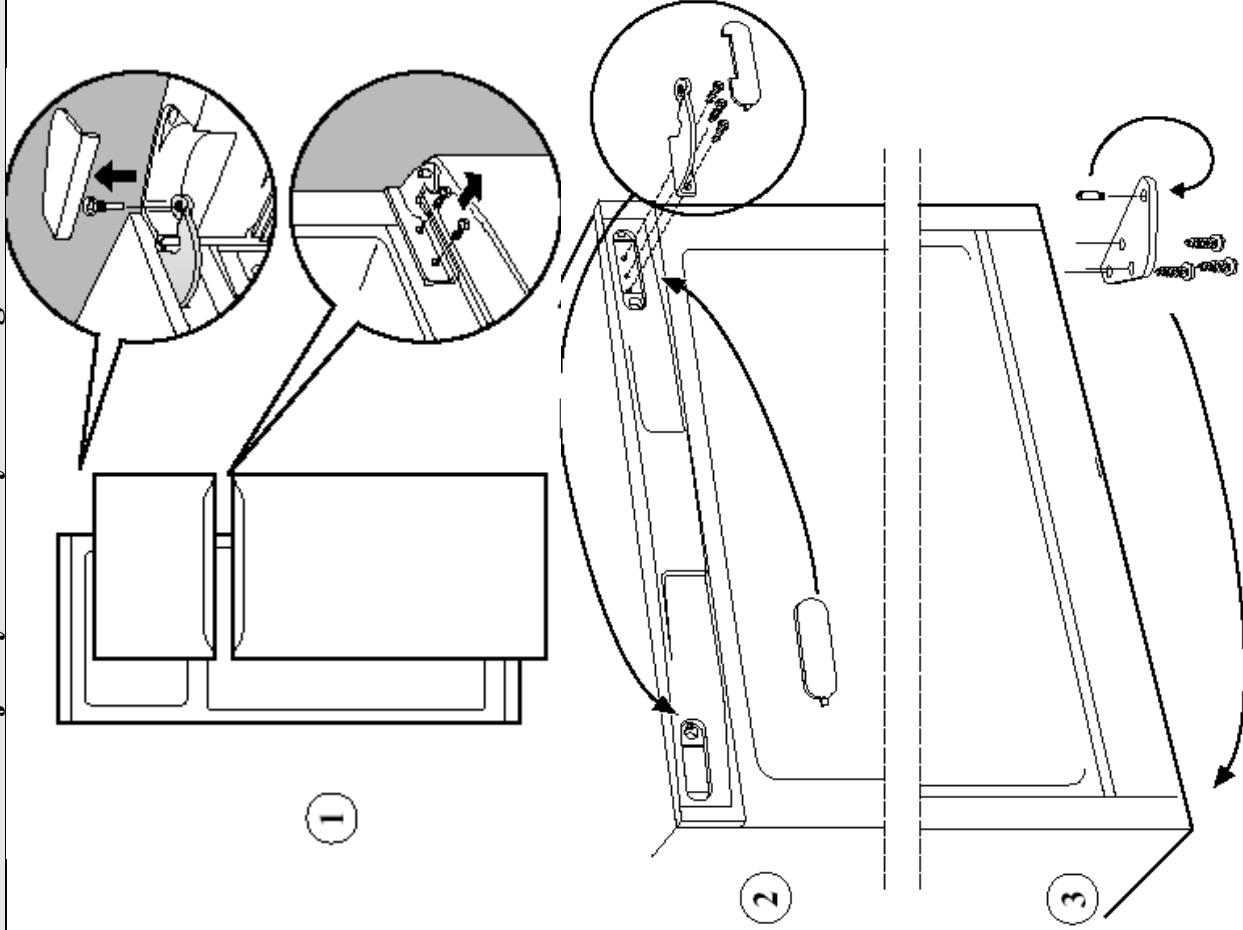
A készülék biztonságos működése érdekében tartsa be a klíma osztályának megfelelő alsó és felső hőmérsékleti határokat! A klíma osztály a típus címkén található:

Tartalomjegyzék

1. Biztonsági utasítások.....	3
2. Elhelyezési utasítások.....	4
3. A készülék leírása.....	5
4. A készülék első tűzembe helyezése.....	6
5. Élelmiszer higiénia.....	6
6. Utasítások a helyes taroláshoz.....	7
7. Az élelmiszerek helyes fagyasztása.....	9
8. Energiatakarékos tanácsok.....	10
9. Tisztítás, karbantartás.....	10
10. Hibaelhárítás.....	12
11. A régi elektronikus termékek megsemmisítése.....	13
12. Az ajtó nyitási irányának megváltoztatása.....	14
13. Vevőtájékoztató adatlap, megfelelőségi nyilatkozat.....	16



12. Az ajtó nyitási irányának megváltoztatása



1. Biztonsági utasítások

FIGYELEM Üzembe helyezés előtt kérjük, olvassa el figyelmesen a következő biztonsági utasításokat, mert fontos adatokat tartalmaz a készülék biztonságos beszereléséről, használatáról és karbantartásáról.

Ezt a készüléket a nemzetközi biztonsági előírásoknak (EN60) megfelelően készítették a felhasználó védelme érdekében. Ez a készülék rendelkezik az IMQ minősítéssel, az elektromos biztonsági előírásoknak megfelelően. A készülék megfelel a rádió interferencia megelőzéséről és kiküszöböléséről szóló EK előírásoknak is (EK előírás 87/308-89.06.02)

1. Ne állítsa fel a készüléket szabad téren, még akkor sem, ha fedett helyről van szó; veszélyes a készüléket eső és vihar hatásának kiténni!
2. A készüléket csak felnőttek használhatják kizárólag ételék tárolására, fagyasztására és jég készítésre ennek az útmutatónak az előírásai alapján. Semmilyen körülmények között ne engedje, hogy gyermekek üzemeltessék, piszkálják a készüléket!
3. Soha ne érintse meg és ne üzemeltesse a készüléket meztüláb, nedves kézzel, vagy ha nedves, vizes talajon áll!
4. A gyártó nem javasolja, hogy a készüléket hosszabbtóról vagy elosztóról üzemeltesse. Ha a hűtőkészüléket szekrények közé szereli, figyeljen arra, hogy a hálózati kábel sehol ne legyen megtörve, becsípődve vagy összenyomódva!
5. Soha ne a kábelnél fogva vagy a hűtőkészülék elmozdításával húzza ki a hálózati csatlakozót az aljzatból - ez nagyon veszélyes!
6. Ne érintse meg a belső hűtő elemeket, különösen vizes kézzel ne, mert ez égési vagy egyéb sérüléseket okozhat!
7. Tisztítás és karbantartás előtt mindig áramtalanítsa a készüléket a csatlakozódugó kihúzásával vagy a biztosíték lekapcsolásával! A hőmérséklet szabályzó "●" pozícióba állítása nem elegendő az áram megszakításához.
8. Mielőtt kidobná a régi készüléket, távolítsa el, vagy törje szét a zárat, hogy megvédje a gyerekeket attól, hogy játék közben esetleg bezárják magukat! Amennyiben az új készülék zárral van felszerelve a kulcsot úgy tárolja, hogy azt kisgyermekek ne érhessek el!
9. Ha a készüléke nem üzemel megfelelően, kérjük, olvassa el a "Hibaelhárítás" című fejezetet, mielőtt a szervizt hívná, mert ebben a részben esetleg megoldást találhat a problémájára. Ne nyúljon a készülék belső részeihez!
10. Ha a hálózati kábel cseréje szükséges, kérjük, forduljon a szervizhez! Néhány esetben a csatlakozónál speciális végdarabot helyeztek be, más esetben speciális szerszámok szükségesek.
11. Ne használjon elektromos készülékeket az élelmiszertároló részben, csak akkor, ha azt a gyártó javasolja!
12. A régi készülék (a szigetelésben cyclopentane gázt és a hűtőkörben esetleg R600a gázt (izobután) tartalmaz) kidobásánál vegye igénybe a gyűjtő helyeket! Kérjük, figyeljen arra, hogy a hűtőszekrény csővezetékét ne károsodjanak az elszállításig, a csatlakozási és a hővezetési csatlakozások elválasztása érdekében!

2. Elhelyezési utasítások

- Az ideális, hosszú élettartamú és energiatakarékos működés érdekében fontos a készülék helyes elhelyezése.

Szellőzés

- A kompresszor és a kondenzátor meleget sugározniak ki, ezért fontos a jó szellőzés. A készüléket ezért száraz helyiségben állítsa fel, amelyben egy nyílás (ablak vagy erkélyajtó) gondoskodik a szükséges levegőcseréről!
- Figyeljen arra, hogy a beállításnál ne tömítse el és ne takarja le a készülék szellőző rácsait, mert ezek biztosítják a készülék jó szellőzését!
- Ezen kívül a készülék jó szellőzésének biztosításához a készülék elhelyezésénél tartsa be az alábbi távolságokat:
 - legalább 10 cm-t a fölé szerelt szekrénytől és
 - legalább 5 cm-t az esetleges bútoroktól ill. szobafalaktól!

A készüléket hőforrásoktól távol helyezze el!

- A készüléket úgy állítsa fel, hogy ne érje direkt napsugárzás, és ne állítsa elektromos tűzhely, főzőlap vagy hasonló készülék közelébe!

Szintezés

- A padlónak tökéletesen vízszintesnek kell lennie; ha nem az, akkor az állítható első lábakkal szintezheti a készüléket.

Elektromos csatlakoztatás és földelés

- Mielőtt csatlakoztatja a készüléket az elektromos hálózathoz, győződjön meg arról, hogy az adatablán (baloldalon alul található) olvasható feszültség megegyezik-e a lakásban található feszültségértékkel, és az elektromos aljzat földelve van-e az érvényben lévő előírásoknak megfelelően! Amennyiben a rendszer nincs földelve a gyártó semmilyen felelősséget és szavatosságot nem vállal a keletkező károkért és veszteségekért. Ne használjon hosszabítót, vagy elosztót! **A készüléket úgy helyezze el, hogy a csatlakozódugó mindig hozzáférhető legyen!**

Az elektromos teljesítmény ellenőrzése

- A konnektornak meg kell felelnie az adatablán (baloldalon alul található) megadott maximális teljesítménynek.

Mielőtt a készüléket csatlakoztatja a hálózathoz

- A kifogástalan működés biztosítása érdekében a szállítás után állítsa fel függőlegesen a készüléket és várjon legalább 3 órát, mielőtt csatlakoztatja a készüléket a hálózatra!

A készülék nagyon zajos

A készülék belső részében található hűtőgáz halk zajt idéz elő, a kompresszor álló helyzetében is (ez nem hiba).

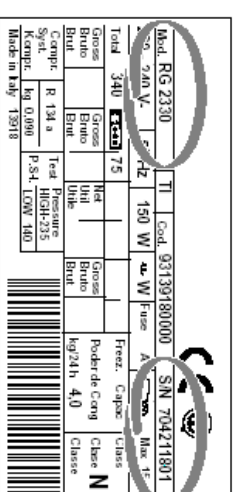
Kérjük, ellenőrizze, hogy:

- a készülék egyenesen áll-e!
- a készülék nem olyan szekrények vagy tárgyak között, áll-e amelyek rezonálnak, és ez által zajt keltenek!

A normálér alján víz gyűlik össze

Kérjük, ellenőrizze, hogy:

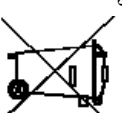
- a vízelvezető nyílás nincs-e eltömődve (ld. a 2. ábrát)!
- Ha az ellenőrzések után még mindig úgy találja, hogy a készülék nem tüzemel megfelelően, hívja a legközelebbi szervizt és magyarázza el a problémát! Közölje a következő adatokat: a hiba fajtája, a pontos típusmegnevezést és számot, amely a zöldségártó mellett található címkén látható (ld. az alábbi példát)!



Soha ne hívjon illetéktelen szakembert és rugaszkodjon eredeti pontalkatrészekhez

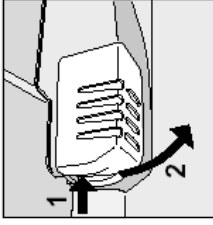
11. A régi elektronikus termékek megsemmisítése

- Az elektromos készülékek megsemmisítéséről szóló európai direktíva 2002/96/EC előírja, hogy a régi háztartási gépeket nem szabad a normál nem szelektív hulladékgyűjtési folyamat során összegyűjteni.
- A régi gépeket szelektíven kell összegyűjteni, hogy optimalizálni lehessen a bennük lévő anyagok újrahasznosítását, és csökkenteni lehessen az emberi egészségre és környezetre gyakorolt hatásukat.
- Az áhúzott “szemeteskuka” jele emlékezteti Önt arra, hogy köteleessége ezeket, a termékeket szelektíven összegyűjteni.



- A fogyasztóknak a helyi hatóságot vagy kereskedőt kell felkeresniük a régi háztartási gépek helyes elhelyezését illetően.
- A csomagolóanyagot szintén vigye a gyűjtőhelyre!

- És a készülék hátoldala? A készülék hátoldalán idővel por gyűlik össze, ami jelentősen károsíthatja a működést. Tisztítsa ezt is rendszeresen különös óvatossággal! Használjon ehhez óvatosan egy porszívót megfelelő szívásereőséggel! Ügyeljen arra, hogy a készülék közben ne sérüljön meg!
- Ha a készüléket hosszabb ideig nem használja, pl. nyaralás alatt, gondosan tisztítsa meg a készüléket és hagyja nyitva az ajtót, hogy megelőzze a kellemetlen szagok és penész képződését!
- A belső körte cseréje: a termosztát burkolat hátsó részén található az égő a belső világításhoz. Mielőtt ezt kicserélné, húzza ki a csatlakozódugót az aljzatból! Csavarja ki a hibás körtét és cserélje ki egy újra, amely nem lehet 15 W-nál erősebb (ld. 3. ábra)!



3. ábra

10. Hibaelhárítás

A készülék nem működik

Kérjük, ellenőrizze, hogy:

- a lakás főbiztosítója be van-e kapcsolva!
- a csatlakozó helyesen van-e az aljzatban!
- működik-e az aljzat! Próbálja meg a csatlakozót egy másik aljzatba dugni!

A normáltér és a fagyasztórész nem hűt megfelelően

Kérjük, ellenőrizze, hogy:

- az ajtók rendesen be vannak-e csukva, és az ajtózáptűzés nem sérült-e!
- nem hagyta-e túl sokáig nyitva az ajtókat!
- a hőmérséklet-szabályzó megfelelő állásban van-e!
- nem pakolta-e túl a hűtőszekrényt!

A normáltérben megfagy az élelmiszer

Kérjük, ellenőrizze, hogy:

- a hőmérséklet-szabályzó megfelelő állásban van-e!
- az élelmiszerek nem érnek-e a készülék hátoldalához, ami nagyon hideg!

A motor/ kompresszor folyamatosan üzemel

Kérjük, ellenőrizze, hogy:

- az ajtók rendesen be vannak-e csukva, vagy nincsenek-e túl hosszú ideig nyitva!
- a szobahőmérséklet nem túl magas-e!
- a hőmérséklet-szabályzó megfelelő állásban van-e!

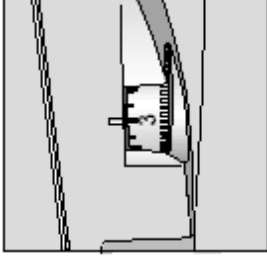
3. A készülék leírása



A Hőmérséklet szabályzó gomb

Ez a gomb teszi lehetővé a hűtőszekrény hőmérsékletének beállítását. A következő beállításokra van lehetőség:

- a hűtőszekrény ki van kapcsolva
- 1 kevésbé hideg
- 5 hidegebb



B Kiakasztható rész fedővel és tojástartóval



C Kiakasztható élelmiszer tartórész



D Kivehető a tároló polc üvegekhez



E Állítható lábacska



F Gyümölcs és zöldségtartó fiók



G Olvadék elvezető csatorna

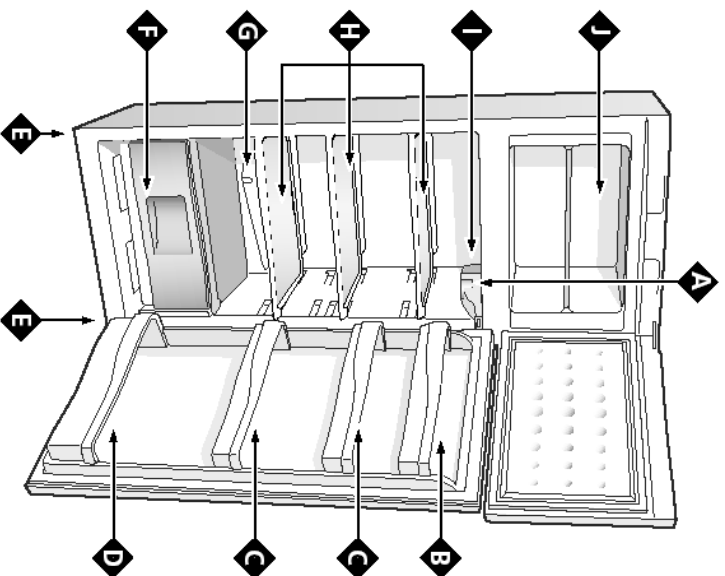


H Kivehető, állítható magasságú polcok



I Lámpa

J Tartókezes fagyaszott élelmiszerek tárolására, friss élelmiszerek lefagyasztására és jég készítésre



4. A készülék első üzembe helyezése

FIGYELEM

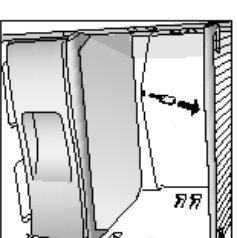
- A felállítás után várjon legalább 3 órát, mielőtt csatlakoztatja a készüléket az aljzatához, hogy biztosítsa az optimális működést!
- Mielőtt első alkalommal ételt rak a hűtőbe, törölje ki a készülék belsejét langyos szódabikarbónás vízzel!
- Miután bedugta a csatlakozót az aljzatba, győződjön meg arról, hogy a lámpa kigyulladt-e, azán állítsa az "A" hőmérséklet-szabályzót a "3" pozícióra! Néhány óra elteltével berakhatja a friss élelmiszereket a hűtőszekrénybe és a fagyasztót élelmiszereket a fagyasztó részbe!
- Ne használja a készüléket olyan helyiségben, ahol a hőmérséklet tartósan 14°C alá süllyed, pl. pincében!

5. Élelmiszer higiénia

1. A vásárlás után távolítsa el a papír/karton csomagolóanyagokat vagy más külső csomagolást, amelyeken keresztül baktériumok vagy szennyeződés kerülhet a hűtőszekrénybe!

A normáltér leolvasztása

- A leolvasztás automatikusan történik, az olvadék víz összegyűlik egy levelezőcsatornában és elfolyik a lefolyónyíláson keresztül (2. ábra), ahol a kompresszor által kibocsátott hő hatására elpárolog.
- Rendszeresen tisztítsa a lefolyónyílást, amely a zöldségkartó mögött található, hogy a víz megfelelően elfolyhasson!



2. ábra

A fagyasztórész leolvasztása

- Távolítsa el rendszeresen a jéget a mellékelt műanyag kaparóval (soha ne használjon kést vagy fém tárgyát!)
- Ha a jégréteg 15 mm-nél vastagabb, a készüléket le kell olvasztani. Ehhez kövesse a következő lépéseket: állítsa az "A" hőmérséklet-szabályzót ● pozícióra! Csomagolja a lefagyasztott élelmiszert újságpapírba és tegye a normáltérbe vagy egy hideg helyre! Hagyja a fagyasztó ajtaját nyitva, amíg a jégréteg teljesen leolvad! A folyamat meggyorsításához tegyen egy langyos vízzel telet edényt a fagyasztórészbe!

Tisztítás és karbantartás

Minden tisztítási munkálalat előtt válassza le a készüléket az áramhálózatról (húzza ki a hálózati csatlakozódugót vagy kapcsolja le a főbiztosítékot)!

- A készülék olyan anyagból készült, amely higiénikus és nem veszti át a kellemetlen szagokat. Ahhoz, hogy ezeket, a tulajdonságokat megőrizze mindig lezárt tartóban tárolja az ételt, hogy elkerülje a nehezen eltávolítható foltok létre jöttét és a kellemetlen szagok képződését!
- Csak szódabikarbónás vizet használjon a tisztításhoz! A készülék külső és belső részét meleg, szódabikarbónás vízbe mártott puha szivaccsal tisztítsa, ez jó fertőtlenítő is! Ha nincs szódabikarbónájára, használjon semleges szappant!
- Soha ne használjon: folyékony vagy por alakú sűrűlőszert, fehérítőt, ammónia tartalmú tisztítószerket, benzint vagy egyéb oldószereket! Ne használjon semmilyen csodaszert sem, ha nem ismeri az összetevőket! Figyeljen arra, hogy a nem megfelelő tisztítószer használata a készülék meghibásodásához vezethet!
- A kivehető részeket meleg mosogatószeres vízzel tisztítsa! Ezek a részek mosogatógépből is tisztíthatók. Mielőtt visszahelyezné, alaposan szárítsa meg ezeket a

8. Energiatakarékos tanácsok

A helyes beszerelés

- A készüléket száraz, jól szellőző helyiségben állítsa fel! Soha ne takarja le a készülék szellőző nyílásait! Tartsa be a "Beszerelés" című fejezetben megadott távolságokat melegforrásoktól vagy más hűtőszekrényektől! Olyan helyre állítsa fel a készüléket, ahol nem éri közvetlen napsugárzás!

A megfelelő hőmérséklet

- A hőmérséklet szabályzót mindig valamelyik középső pozícióba állítsa! A nagyon alacsony hőmérséklet nemcsak sok energiát fogyaszt, de az ételek eltarthatósági idejét sem növeli. A különösen alacsony hőmérséklet tönkretelheti vagy élvezhetetlenné teheti a zöldségeket, húsokat, sajtokat.

Ne pakolja túl a készüléket

- Az élelmiszerek kifogástalan tárolása érdekében a készülék belsejében a hideg levegőnek szabadon kell áramolnia. A készülék túltöltése ezt akadályozza és a kompresszor folyamatosan hűt, ami ugyancsak többet energiafogyasztást jelent.

Tartsa csukva a készülék ajtaját!

- Csak akkor nyissa ki a készülék ajtaját, ha feltétlenül szükséges, mert minden nyitáskor hideg levegő távozik. A megfelelő hőmérséklet ismételt eléréséhez a kompresszor után hűt, ami ugyancsak meg növekedett energiafogyasztáshoz vezet.

Ellenőrizze a tömítéseket!

- Tartsa tisztán a tömítéseket és figyeljen arra, hogy rugalmasak maradjanak, ellenőrizze, hogy jól felfekszenek-e az ajtóra, mert csak így akadályozzák meg a hideg levegő távozását!

Soha ne rakjon be forró ételeket!

- A forró étel azonnal megnöveli a hőmérsékletet néhány fokkal; ezért hagyja először az ételeket szobahőmérsékletre lehűlni, mielőtt berakná azokat a hűtőszekrénybe!

Olvassa le a fagyasztóterét!

- Ellenőrizze a jégtréget a fagyasztórész falain! Azonnal olvassza le a készüléket, ha túl vastag a jégtréteg (ld. a "Tisztítás, karbantartás" című fejezetet)!

9. Tisztítás, karbantartás

Minden tisztítási munkát előtt válassza le a készüléket az áramhálózatról (húzza ki a hálózati csatlakozódugót vagy kapcsolja le a főbiztosítékot)!

Leolvasztás

FIGYELEM: Ügyeljen arra, hogy ne sértse meg a készülék hűtőkörét! Ne használjon mechanikus berendezéseket vagy más tárgyakat azon kívül, amit a gyártó ajánl a leolvasztási folyamat meggyorsítására!

2. Ügyeljen arra, hogy az élelmiszerek (különösen a könnyen romlandó és az intenzív illatú, vagy ízű élelmiszerek) ne érjenek egymáshoz! Ily módon csökkentheti a veszélyét annak, hogy a baktériumok elterjedjenek vagy a normálterben intenzív élelmiszer illat, terjedjen el.
3. Ne pakolja túl szorosan egymáshoz az élelmiszereket, hogy a levegő a készülékben szabadon tudjon áramolni!
4. Rendszeresen tisztítsa a normálter belsejét! Ehhez ne használjon oxidáló- vagy súroló szereket!
5. Vegye ki a hűtőszekrényből azokat az élelmiszereket, amelyeknek lejárt a szavatossági ideje!
6. A könnyen romló élelmiszereket (lágy sajt, nyers hús, hal, stb.) a normálter leghidegebb részében tárolja, amely a zöldségtartó fiók feletti rész, ahol a hőmérséklet kijelző található!

6. Utasítások a helyes tároláshoz

A termosztát automatikusan szabályozza a hőmérsékletet a készülék belsejében.

I= kevésbé hideg

S= hidegebb

Lehetőleg közepes hőmérsékletet állítson be!

- A rendelkezésre álló hely optimalizálásához és esztétikai okokból ennél a készüléknél a "hűtőcellákat" a készülék belsejébe, a hátsó oldalra szereltek fel. Ezért üzemelésnél ezt a falat dér vagy víz fedheti attól függően, hogy a kompresszor működik-e. Ez teljesen normális, a hűtőszekrény helyesen működik.
- Ha a hőmérséklet szabályzót magas számra állítja, pl. sok élelmiszer vagy magas szobahőmérséklet esetén, előfordulhat, hogy a készülék megszakítás nélkül üzemel, ami derképződést idézhet elő a hűtőtér hátsó falán, és így nő az energiafogyasztás.
- **Ennek elkerülése érdekében elegendő a szabályzót ismét alacsonyabb számra visszaállítani, hogy a készülék újból automatikusan leolvasszon.**

HŐMÉRSÉKLET ellenőrző lámpa (típustól függően): a normálter leghidegebb részének beazonosításához.

1. Ellenőrizze, hogy az OK felirat tisztán olvasható-e az ellenőrző lámpán (lásd *ábra*)!



2. Amennyiben az „OK” felirat nem látható, a hőmérséklet túl magas: állítsa a normálter hőmérsékletét hidegebbre (lásd a Kijelző használata című fejezetet), és várjon körülbelül 10 órát a hőmérséklet stabilizálódásáig!

3. Ellenőrizze ismét az ellenőrző lámpát, és szükség esetén ismét szabályozza a hőmérsékletet! Amennyiben nagy mennyiségű élelmiszert pakolt be, vagy túl gyakran nyitotta ki a hűtőszekrény ajtaját, normális jelenség, hogy az ellenőrző lámpán nem látható az OK felirat. Ebben az esetben állítsa be ismét a hőmérsékletet

Várlon legalább 10 órát, mielőtt ismét szabályozná a hőmérsékletet, mivel ennyi idő szükséges a hőmérséklet stabilizálódásához!

Tipppek az élelmiszerek tárolásához

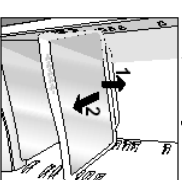
Élelmiszer	Eltarthatóság ideje	Tárolási hely
Hús és tisztított hal	2-3 nap	Alsó hűtőréz, közvetlenül a gyümölcs- és zöldségtartó rész felett (ez a leghidegebb terület)
Csomagolja műanyag tasakba vagy fóliába!		
Friss sajt	3-4 nap	Alsó hűtőréz, közvetlenül a gyümölcs- és zöldségtartó rész felett (ez a leghidegebb terület)
Tojás	1 hónap	Tojástartó az ajtó belső oldalán
Vaj, margarin		Bármelyik pole
Főzött vagy előfőzött ételek (az ételeket tegye jól záródó tartóba és ha kihált tegye a hűtőszekrénybe)	3-4 nap	Bármelyik pole
Felvágott, szalámi, szalonna, szendvics ételek általában, friss tészta, kicsomagolt kenyér, puding, édességek, sütemények, csokoládé, paradicsom	3-4 nap	Bármelyik pole
Italok, tej, joghurt		Speciális tárolópole az ajtóban
Gyümölcsök, zöldségek		Gyümölcs- és zöldségtartó rész

Mit ne tároljon a hűtőben?

- Fokhagymát (szagok miatt), hagymát, póréhagymát
- Banánt (megfeketedik)
- Déligyümölcsöket
- Burgonyát, gumós zöldségeket (ezeket száraraz, hűvös helyen tárolja)

- A hűtőben a levegő természetes módon áramlik, tehát a hideg, nehezebb levegő lefelé tart. Ezért a húst és a sajtot a zöldségtartó felett tárolja!
- Feltétlenül tartsa be a maximális eltarthatóságra vonatkozó utasításainkat, mert minden élelmiszer, még a legfrissebbek is csak korlátozott ideig tarthatóak el!
- Kérjünk, figyeljen arra, hogy téves az a feltételezés, hogy a főtt ételek tovább tarthatók el, mint a nyersék.
- Soha ne tegyen folyadékokat nyitott edényben a hűtőszekrénybe, mert ez növeli a páraelszívást, ami jégretteg képződéséhez vezet!
- Csak hideg vagy legfeljebb langyos élelmiszereket tegyen a hűtőszekrénybe! Meleg vagy forró ételek bepakolásánál megemelkedik a belső hőmérséklet, és a kompresszornak meg növekedett energiafogyasztással kell utána hűtenie.

- Ügyeljen arra, hogy a tárolóedények (műanyag vagy üveg), az ételek vagy más tárgyak ne érjenek a hűtőtér hátsó falának hűtő területéhez! Ezáltal megsérülhetnek az ételek, megnövekedhet az energiafogyasztás és megnövekedhet a párakepződés (az ételeken és a tartókon).
- A normálteret praktikus, kivehető rakodópolicokkal szerelték fel (1. ábra). A különböző magasságban lévő vezetősíneknek köszönhetően a rakodópolicok az egyéni ízlésnek megfelelően helyezhetők el. A belső tér ennek megfelelően jobban kihasználható, és magasabb tartókat, edényeket is tárolhat a hűtőszekrényben.



1. ábra

7. Az élelmiszerek helyes fagyasztása

- **Kövesse a lefagyasztandó élelmiszer csomagolásához egy speciális kézikönyv utasításait!**
- Az egyszerű már kiolvadt vagy félig kiolvadt élelmiszereket nem szabad még egyszer lefagyasztani: 24 órán belül fel kell használni, vagyis meg kell főzni azokat. A megfőzött ételt aztán újra le lehet fagyasztani.
- Ha friss élelmiszert szeretne lefagyasztani, kérjük, figyeljen arra, hogy ezek ne érintkezzenek már lefagyasztott élelmiszerekkel! Ezért a friss élelmiszereket először a polcra pakolja be a fagyasztórészbe, ha lehetséges a hátsó fal közelébe! Ne felejtse el, hogy a fagyasztott élelmiszerek, eltarthatósága attól függ, hogy milyen gyorsan lettek lefagyasztva. A fagyasztás közben kerülje a fagyasztórész kinyitását!
- Naponta csak akkor mennyiséget fagyasszon le egyszerre, amekkora a zöldségtartó mellett balra található típuscímkén látható (kg-ban)!
- Az ideális eltarthatóság és később az optimális kiolvasztás biztosításához azt ajánljuk, hogy az élelmiszereket kis adagokra ossza szét; így módon gyorsan és egyenletesen olvadnak ki. A csomagokra írja rá a tartalmukat és a lefagyasztás dátumát!
- Áramszünet vagy hiba esetén kérjük, ne nyissa ki a fagyasztórész ajtaját; így késleltetheti a hőmérséklet növekedését a belsőterben! A lefagyasztott ill. mélyfagyasztott élelmiszerek így kb. 9-14 óráig változatlanul fagyaszthatóak, maradnak.
- Ne tegyen teli üveget a fagyasztórészbe, mert a megfagyó folyadék szépukkaszthatja az üveget! (Ne felejtse el, hogy a folyadékoknak megnövekszik a térfogatuk fagyasztáskor!)
- A jégstartót csak kb. a 3/4-ed részéig töltsse meg!
- Ha a szobahőmérséklet tartósan 14°C alá süllyedne, a hőmérséklet a fagyasztórészben nem éri el hosszán eltarthatósághoz szükséges hőmérsékletet, ezáltal csökken az eltarthatóság időtartama. Ebben az esetben minél hamarabb használja fel a fagyasztott élelmiszereket!